

橘

中

秘

殘局說

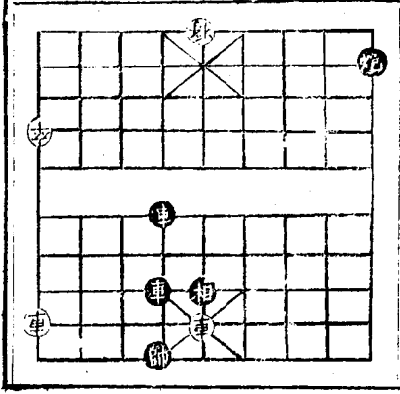
武原朱晉楨進之甫輯

棋有殘局補全盤之未倫也全盤子多而難明殘局子少而易悟尤可取法況得其一訣便可觸類引伸其於全盤所裨寔倍至如局本成和貴乎能守惟懷自用銳其攻而市其勝勝不可尋而反致失中敗且隨之局固可勝貴乎善謀彼昏不知餒於堦而謬於和已自慊而安敢他謀子併棄之此皆不審局面之誤也故必確有持循方可爲法是集余從舊譜殫精畢慮務別雌雄精闡識未使勝者必勝和者必和至無餘蘊而後敢錄焉共得百四十局伸其說者十之五訂其誤者十之三間亦有竊附云

盤過

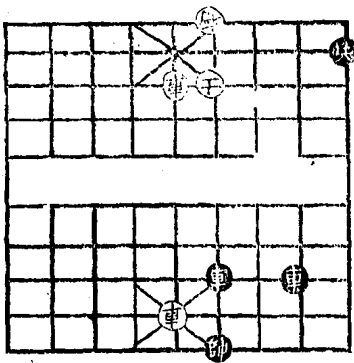
○聲勢相倚

砲一平九
 車六退一
 車六進七
 車二平二
 將五退一
 車六進五
 將五進一
 車六平八
 車二退七



○異地同心

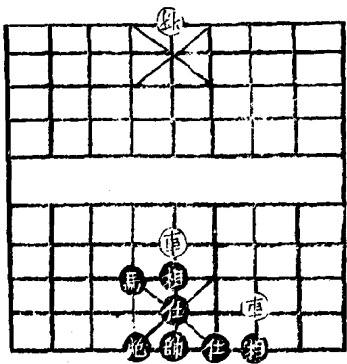
車二進七 將六進一 車三退一 將六退一
 車三平五 車五退一 車四進五 車五平六
 車四進一 轉



雙車難破馬砲士象全

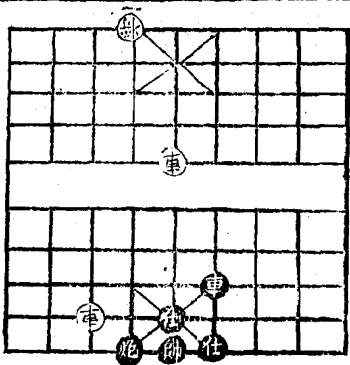
砲六平七

又局士角馬換一砲亦同遊



雙車難破車砲雙士

車四一

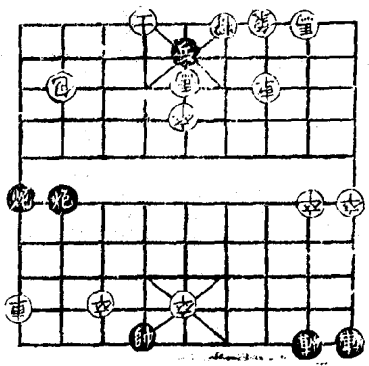


盤

漢中秘 卷三 第三

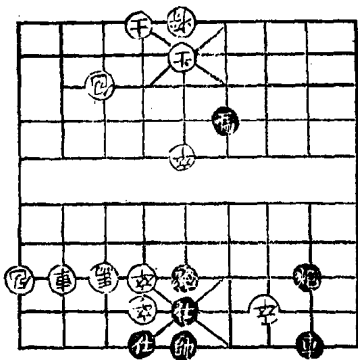
○借車使砲

車三平四 車七平六 砲六平四 車六平七
 砲四平三 車七平六 砲九平四 車六平七
 砲四平二 車七平六 砲三平四 車六平七
 砲四平一 車七平六 砲二平四 車六平七
 砲四平八 車七平六 砲一平四 車六平七
 砲四平七 車七平六 車四進七 車二平六
 砲八進五 士四進五 砲七進五 將六進一
 車一進八



借車使砲

馬四進六 將五平六 車二平四 士五進六
 砲二平四 士六退五 砲四平六 士五進六
 砲五平四 士六退五 砲四平七 士五進六
 砲六平四 士六退五 砲四平八 士五進六
 車四進七 士六退五 砲三平六 砲八進七 士四進五
 砲七進七



又

馬四進六
進

橘口秘

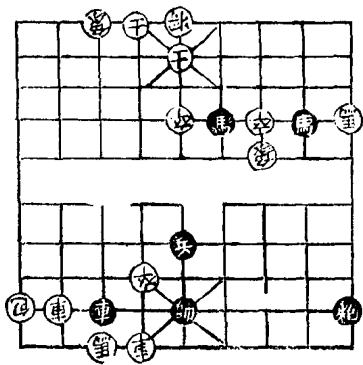
卷三

馬四

○借砲使馬

馬三進三 將五平六 砲一平四 士五進六
 馬四退三 士六退五 馬三退四 馬四進三
 馬二退四 馬四進五 馬五退四 馬四進六
 馬六進四 馬四進六 馬三退四 馬四退三
 馬三退四 馬四進二 馬二進四 馬四進三
 馬三進四 馬四進六 馬六退四 馬四退二
 馬二退四 馬四退三 馬三退四 馬四退六
 車七進八 鞋

百應字以下皆有後辭昭之義圖止于一士之士下
 故不備錄



2

全

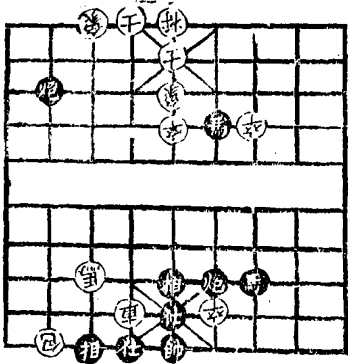
又局

素馬局前局

如此換馬

填將

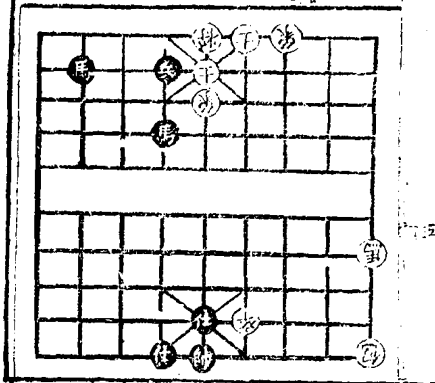
馬四進三	將五平六	馬三進四	士五進六
馬四進三 <small>去</small>	士六退五	馬三退四	士五進六
馬四進五 <small>卒</small>	士六退五	馬五退四	士五進六
馬四進六	士六退五	馬六進四	士五進六
馬四進六	士六退五	馬三退四	士五進六
馬四退二	士六退五	馬二退四	士五進六
馬四進三	士六退五	馬三進二	將六進一
馬二退四	將六進一	馬六退五	將六退一
馬五進四			



又

雙馬飲泉

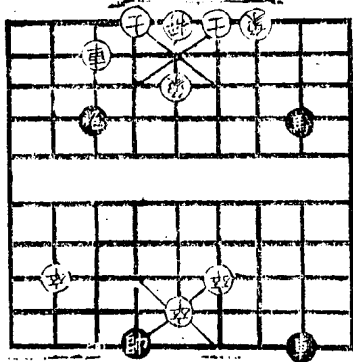
馬八退六 馬九進七 兵六進一 將五平四
 馬六進八 將四平五 馬六進七 將五平四
 馬七退五 象將四平五 馬五進三



又

車馬砲局

馬三進四 車二平六 車二進六 投車六進一
 車二平六 士四進五 包三平五

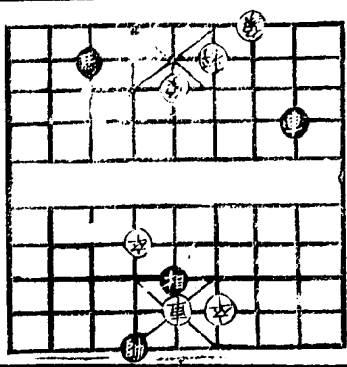


車馬砲局

六

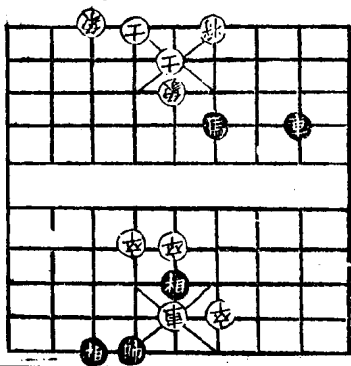
〇〇車馬冷着

車二進二	將六退一	車二退四	將六進一
馬七退六	將六退一	車二平四	將六平五
車四平八	將五平六	馬六退四	將六平五
馬四進三	將五平四	車八平六	將四平五
車六退一	去		
車四平八	象五退三	馬六進四	將五平六
馬四進六	將六平五	車八平五	將五平四
馬六退四	象三進五	車五平六	
馬四進六	將六進一	馬六退五	象三進五
車八進四	將六退一	車八平五	



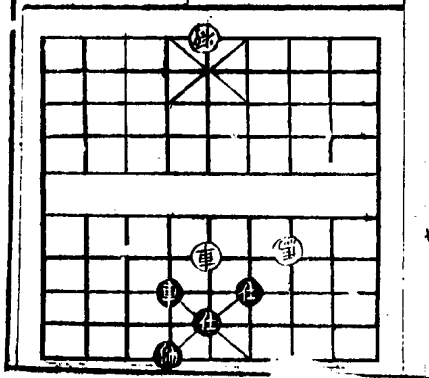
又局

車三進三 將六進一 馬四進三 將六進一
 車三退一 象五退七 車三平三 將六平五
 車三進四 士五進六 馬三退四 將五退一
 車三進四 將五進一 車三平六 士六退五
 車六退四 將五平六 車六平四
 車三平三 卒四進一 車三退一 將六退一
 車三退三 將六進一 馬三進三 將六平五
 車三進三 士五進六 車三平四



車馬難勝車馬

三

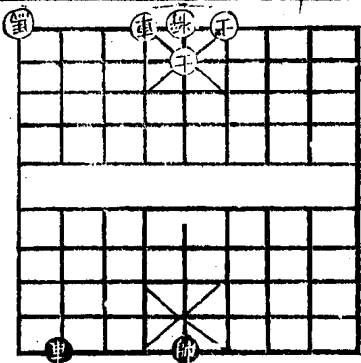


○車馬不勝單車

第六進八

彼車平引馬以出則我車亦退俟其出將則照起
馬則封

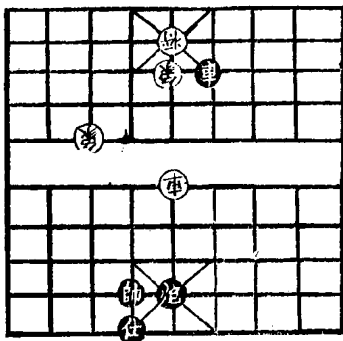
新中局 卷三 正馬



入

平車包士勝雙象

師六進一 車五進一 包五進一 車五退一
 士六進五 車五進一 士五進四 車五退一
 包五平一 車五進一 車四退二 象三退一
 車四平九 象一退三 車九平七 將五平六
 車七進三 將六退一 車七平五 將五平六



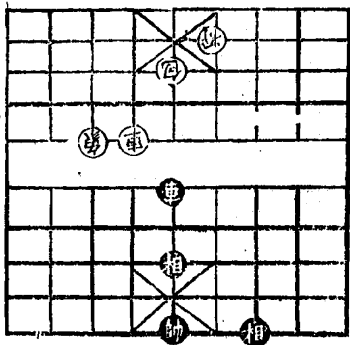
又局

無士不勝

車五進二

紅兵發邊亦和

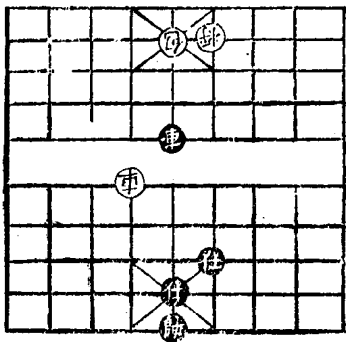
卒必頭
朱三
黑邊



九

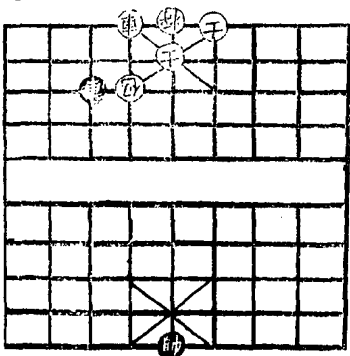
車包難勝雙士

四



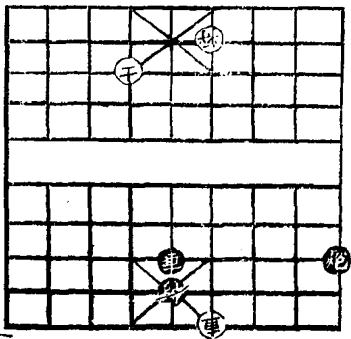
升包和单車

五邊一



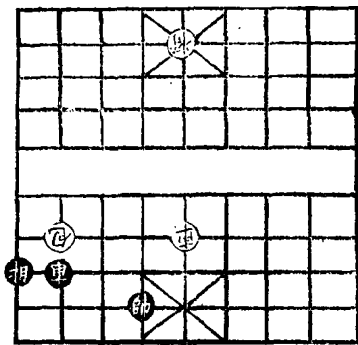
平車包勝士

石
 平三 稍六退一 車五進五 車六退二 捉
 進五



平車包和象不和

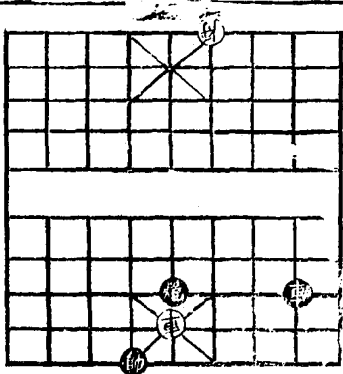
車八平七 包二退二 車七平六 包五進五
相九進七 車五進三 車六平六 兵



車包勝單車佔中方勝

車二進七 將六進一 車二退 將六退一
 車二平五 車五平六 包五平二 車六退一
 包三進七 車六進一 車六平五 車六退二
 車五進一 將六進一 包二平四 車六平七
 車五退四

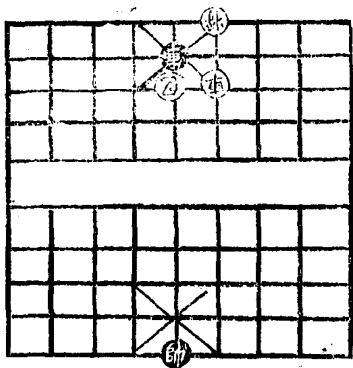
包在左控以車阻不得過右須俟自車以彼來攻
 而也



又局在滂到如

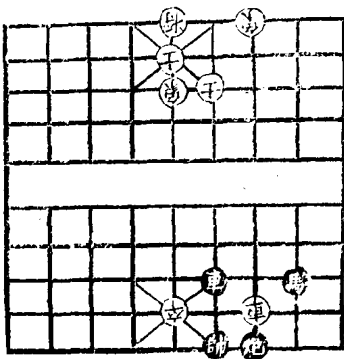
帥五進一

必以單着九十給方和



平車馬保色和卒

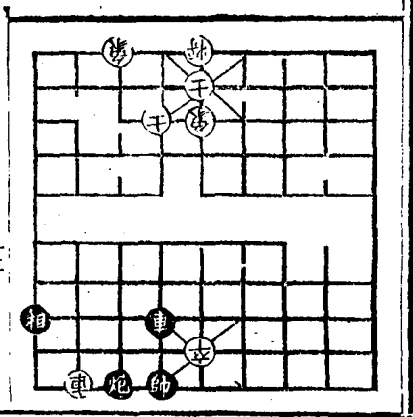
車四平五



平車相保包和卒

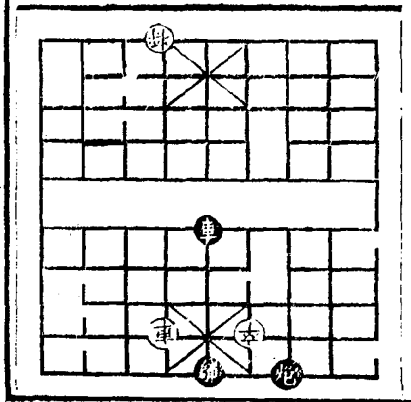
牌八平五

楊口秘圖卷三 車包



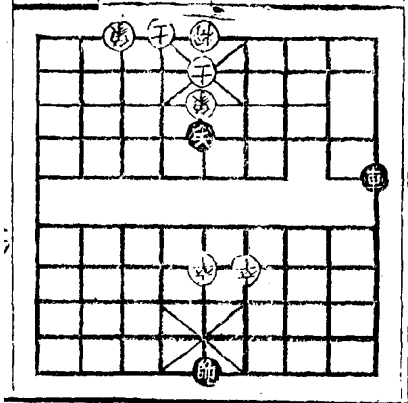
平車包和卒

車五進一



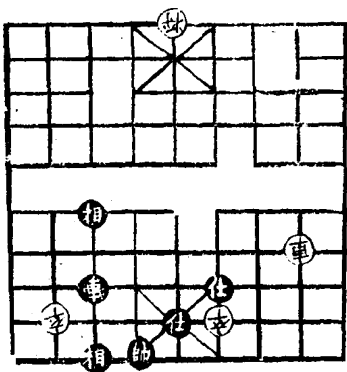
車卒能破雙卒家

單卒五



心車雙卒難破家

相法九

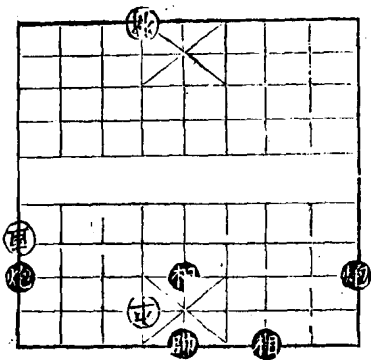


六車卒難勝雙包相

九二五

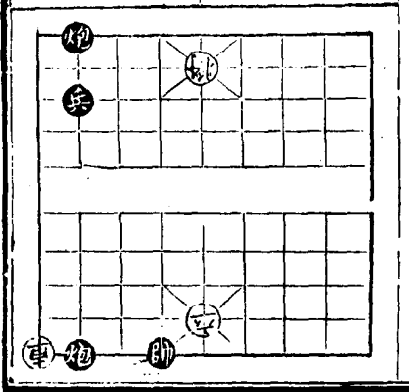
卷中
六車卒難勝雙包相

十五



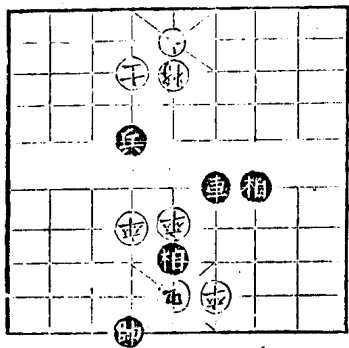
車卒難破雙包卒

包卒



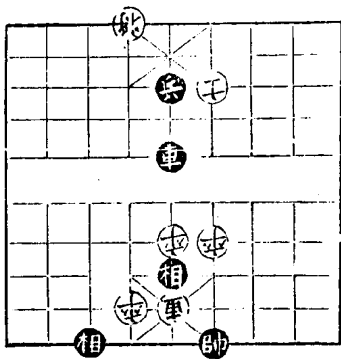
○○兩平車卒勝雙士

兵六進一 士五退四 車四進四 士四退五
 車四退三 士五進四 車四平五 將五平六
 兵六進一 將六退一 兵六平五 將六退一
 車五平四 將六平五 車四平一 士四進五
 車一進三 士五退六 車一平八 將五平四
 兵五平六 將四平五 兵六進一



〇又局勝單士

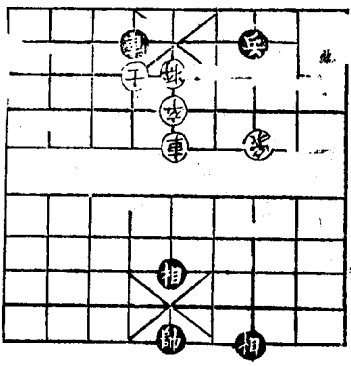
車五平六 將四平五 車六平八 將五平四
 車八進四 將四進一 車八退二 將四退一
 兵五平六 將四平五 兵六進一 將五平六
 車八平四 將六平五 車四進二



三兩平車卒勝象士

原譜作勝着子
表皆不錄

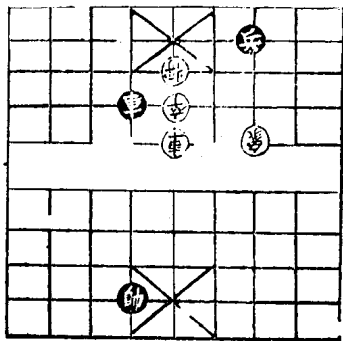
- 車六進一 車五平四 車六平五 士四退五
- 兵三平四 車四退三 帥五平四 卒五進一
- 車五平二 士五進六 車二平八 卒五進一
- 車八退三 車四進一 車八退一 車四進三
- 車八平四 卒五平六
- 車四退三 車五平八 士五進四 車八退三
- 將五平六
- 車六進一 車五平六 車六平五 士四退五
- 車五平八 士五進四 車八退三 將五退一
- 車八平五 將五平四 車五平六 車六退三 將
- 帥五平六 象七退九 兵三平四 象九退七
- 車六平八 車六進二



河
中
必
卷
三
車
卒

兩平車卒近能勝

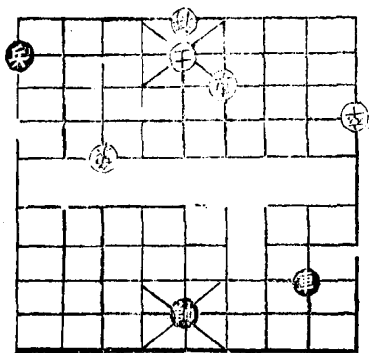
車六進一 將五退一 車六平四 車五平四
 帥六平五 將五平四 兵三平四 卒五進一
 車四退二 象七退五 車四進一 象五進三
 車四平七 卒五進一 車七進二 將四進一
 車七進一 將四退一 車七平五



又局

車二進七 車六退三 車一退三 車六進二
 車二平一 車將五平六

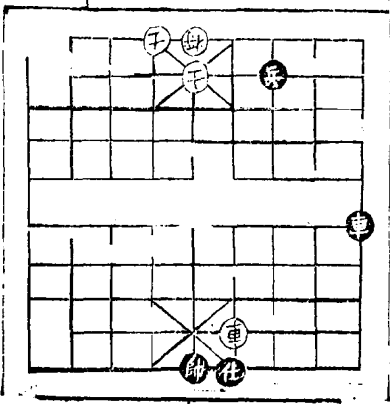
去士則得象免車不去則支右角俱成和局權以為
 勝殊誤



新編 卷之三

○平車卒悶士

車一進五 車六退七 車一平三



○平車卒勝士

車五退三 車六平四 車五平二 將六進一
 帥五平四 車四進五

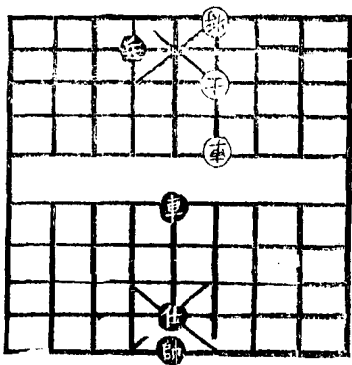


應譜作勝惟不知進將耳。今前法如當面捉士則右
 角守之如開旁則此車俟照使兵難入中乃和。

商中秘

卷三

車卒

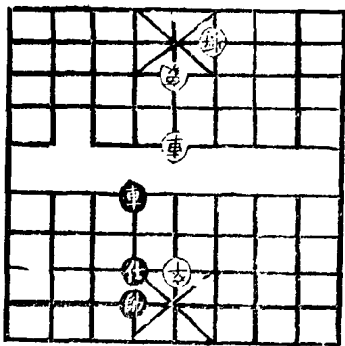


十九

又局

車六進三 將六平五 車六退三 車五平二
車六進二 車二退三 帥六退一 車三平四

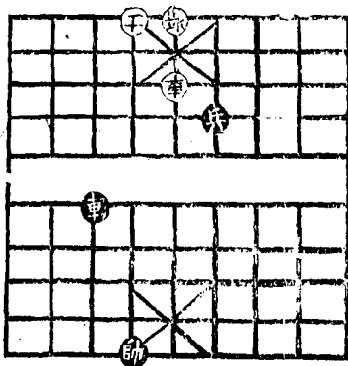
備譜作無象乃已



○又局兌車

里七平六

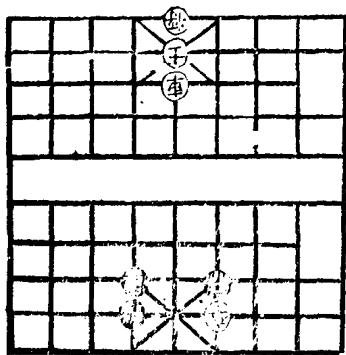
局ノ名 六三 四一



二十

○又和局 單車慙

師六退一



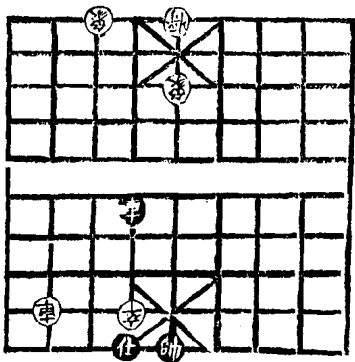
又局
和

進一

南中秘

卷五

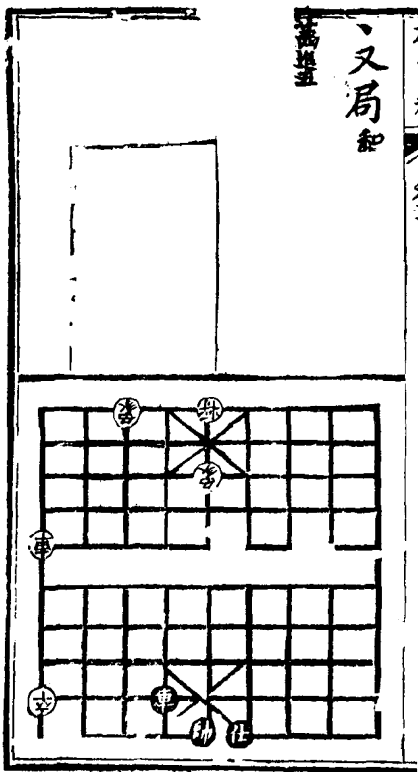
五



五

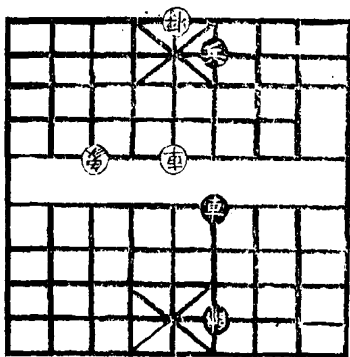
又局和

五五五



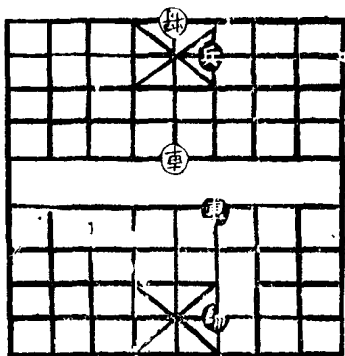
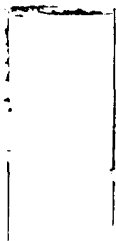
○平車卒勝象 估中

共四平三 將五進一 車四平五 將五平四
 共三平四 象三退一 車六退八 象二進三
 帥四進一 車五平四 車八退三 將四進一
 車八平五



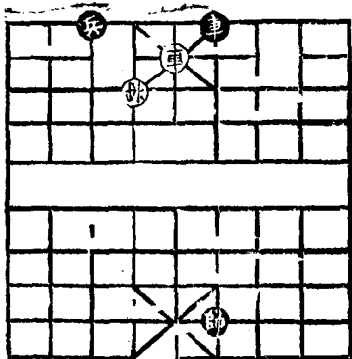
又局

兵四平三、車五進六、車四進五、將五進一、
兵三平四、將五平四、車四平八、車五退一、
車八退一、將四進一、車八平五



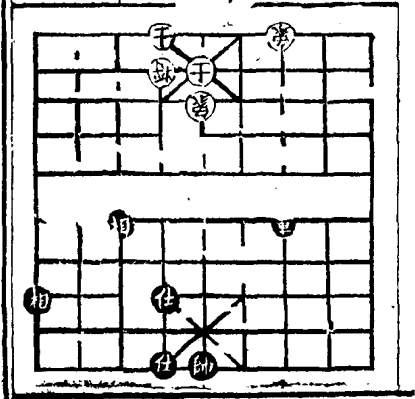
○平車底卒勝 估中方勝在劣則和

帥四退一 車五平八 車四平五 車八平七
 帥四平五 車七平八 車六平四 車八進七
 帥五進一 車八平四 車五進四



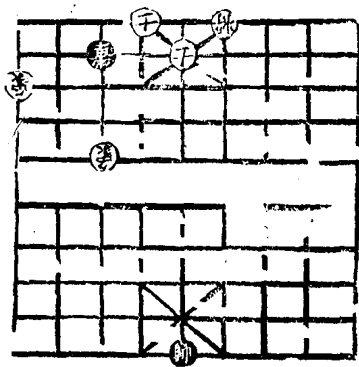
○一車能破士象全

車三匯四



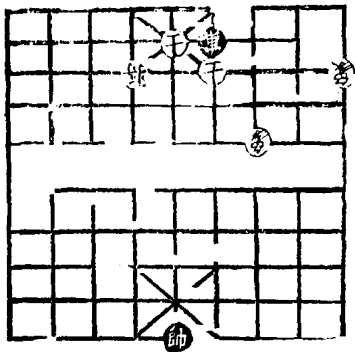
○第二局

車七退一 將六進一 車七平一 將六退一
 車二進二 將六進一 車二退四 將六退一
 車二平四 將六平五 車四平五 將五平六
 帥五進一 將六平五 帥五平四



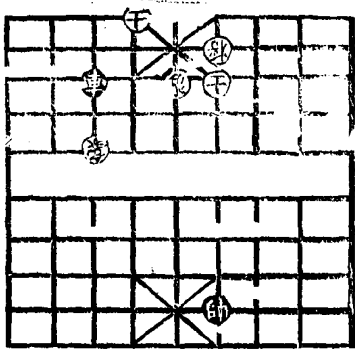
○第三局

車四平二	將四退一	車二退二	將四退一
車三平六	將四平五	車六進一	將五平六
車六平八	將六進一	車八進三	士五進四
車五平四	象一退五	車八平一	象五進七
車一退一	將六退一	車二平六	



○第四局

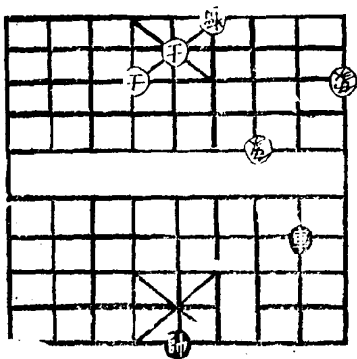
車七平六 士四進五 車六平八 象五退三
 車八退二 象三進五 車八進四 士五退六
 車八退三



南
 北
 車

第五局

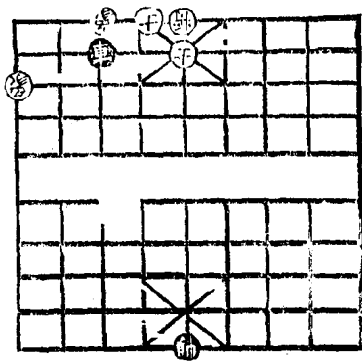
車二進六 將六進一 車二平一 將六進一
 車一退六 士五退六 車二平二 士六進五
 帥五進一 士五退四 車二退一



○第六局

與二局同法

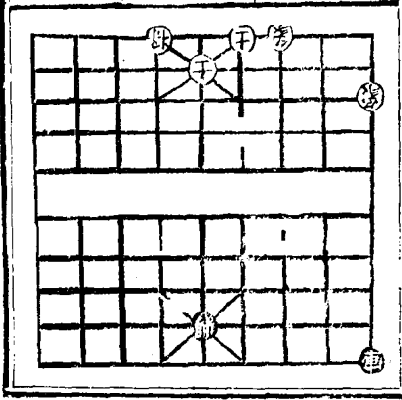
車七退一 將五平六 車七平二 將六進一
 車二退二 將六退一 車二平四 將六平五
 車四平五 將五平六 帥五進一 將六平五
 帥五平四



棋譜卷之三

○第七局

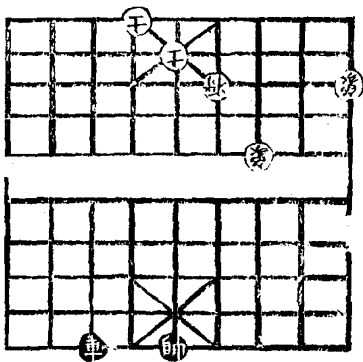
車一進五



○第八局

第六

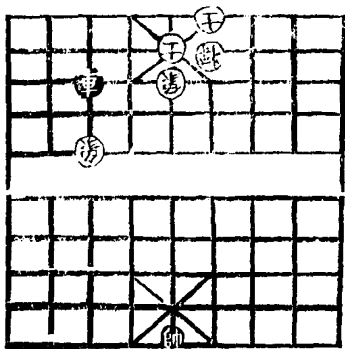
局ノ公
三三
局



三三

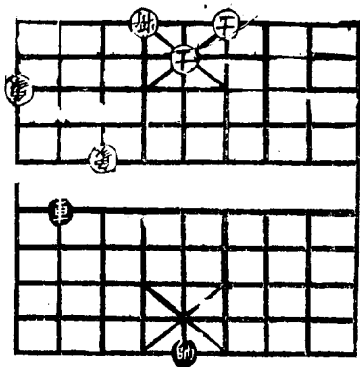
○第九局

第七退一



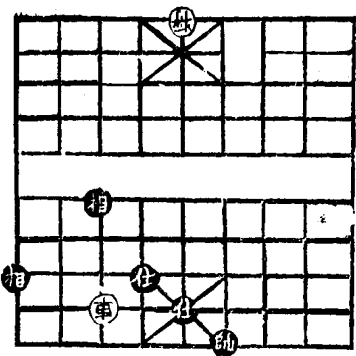
○第十局

車八進五 將四進一 車八平九 將四進一
 車九退一 象一退三 車九平七 象一退一
 四五進一



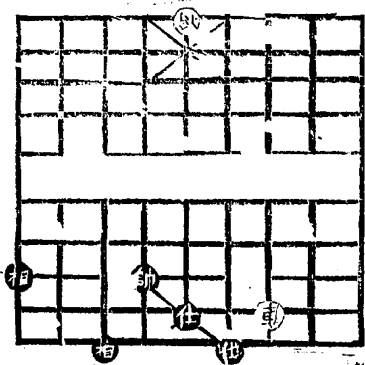
○十一局 下象可和

帥四進一 車三退二 帥四退一 車三平六
 帥四平五 車六進一 帥五平六 車六平八
 帥六進一 車八進二



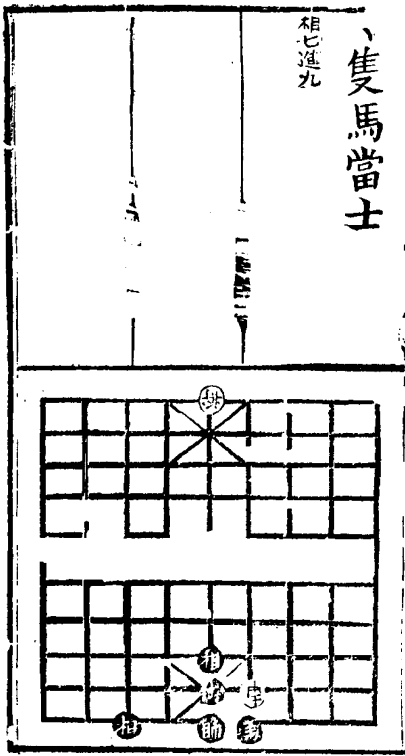
○十二局

帥六退一 車七退三 帥六退一 車七平五
 士四進五 車四平二 士五進六 將五平四



、隻馬當士

相七進九



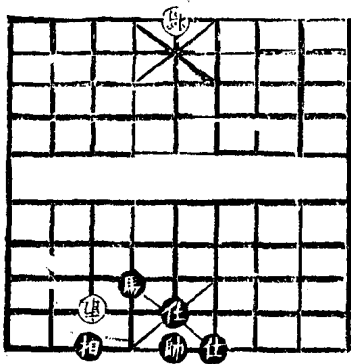
隻馬當相

帥五平六

橋江私

卷三

單車

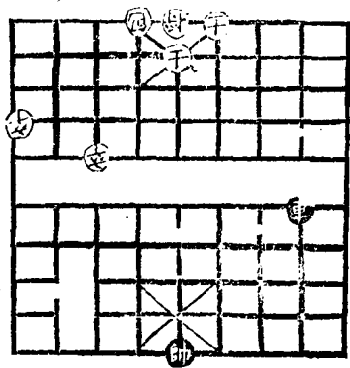


三子

一車能禁士包卒

車三平八堵卒一進一 帥五進一 包四進一
車八進五 包四退二 車八平七

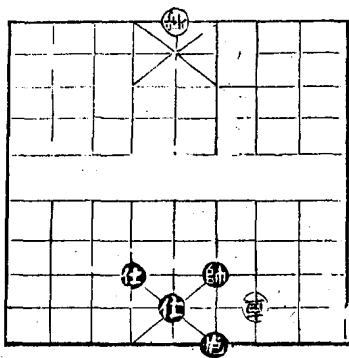
如此則進卒車能開致八底而捨單占矣



車退一

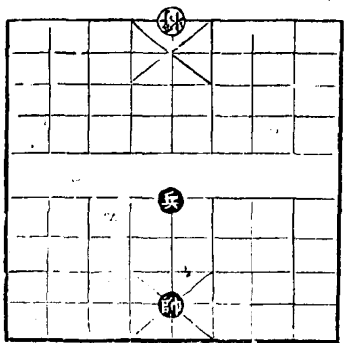
一車難破雙士包

即吃包亦和



又局

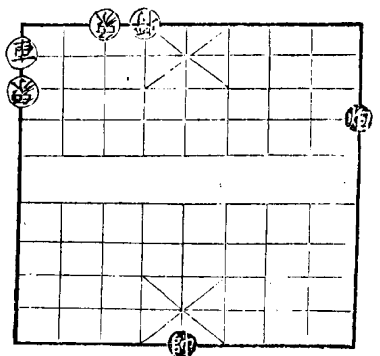
車在



車勝雙象包

車九平一 包九平四 車一進一 將四進一
 車一退三 包四進三 車一退二 包四退三
 車一平七

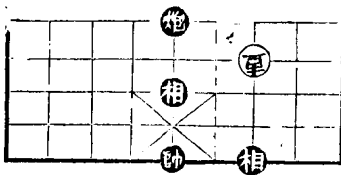
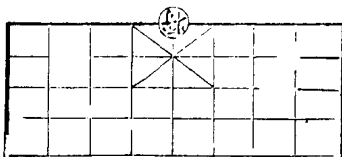
子角中必
 六三
 單車



三十二

又局和

帥五進一



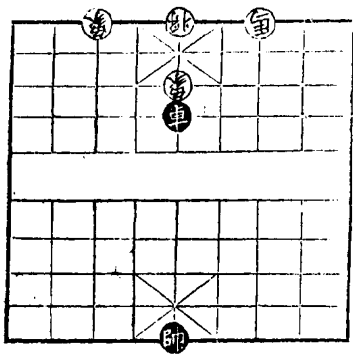
車破雙象馬
馬不併列中象
位難和

單五子三

橘中秘

卷三

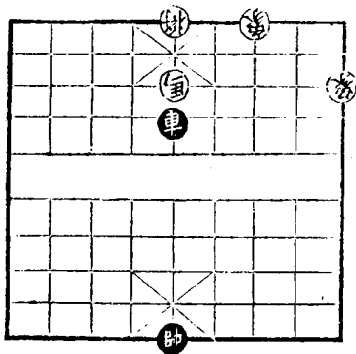
單車



三十三

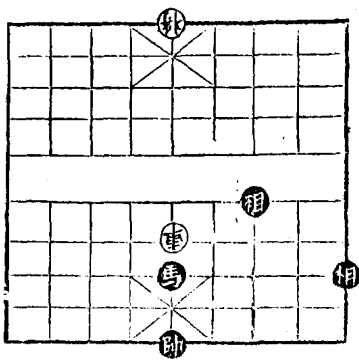
○又局

車五退一 將五平四 車五平八 將四進一
 車八進三 將四退一 車八退四 將四進一
 車八平六 將四平五 車六進五 將五平六
 車六平五 將六進一 帥五進一



○又局和

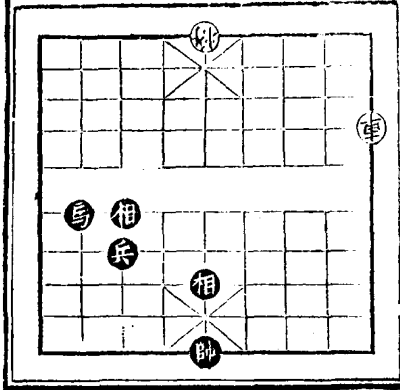
帥選一



清中必 卷三

一車難破馬卒象

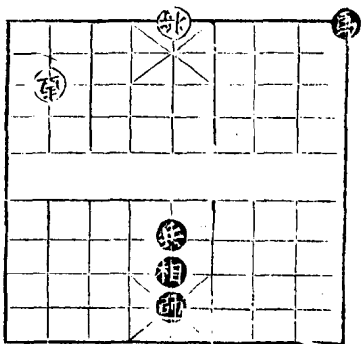
馬退九



三二

○又局

馬一退三增將五進一馬三退四車二平六
馬四退三



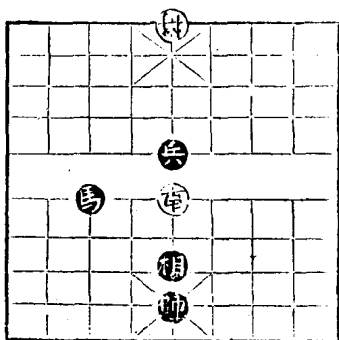
橘口秘

卷三

車車

○又尾

馬進方

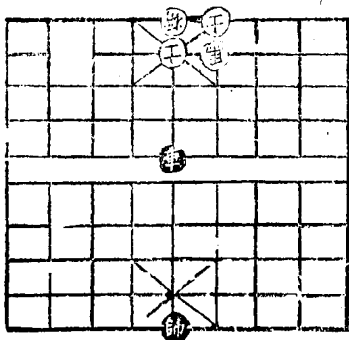


三五

○○車攻雖又士馬

車五平八 將五平四 車八平六 將四平一
 車六進二 未解勝法姑存以俟知者另局如左
 帥五平六 馬六退八 車五平二 馬八進六
 車二進三 馬六進七 車二平三 馬七退九
 車三進一 士五退四 車三退二 馬九退八
 車三進一 馬八進九 車三平六 士四進五
 車六平八 士五退四 車八進一 士六進五
 帥六平五

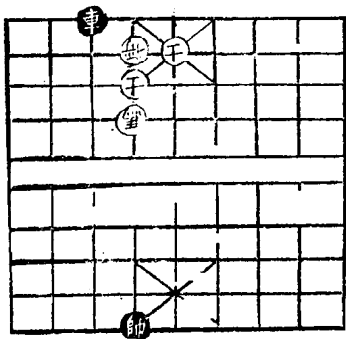
趕馬在無士一辺方勝然馬行一八三九四七二六
 四路馬難趕故必致其轉士倘馬未行也而即出帥
 沈車捉士則彼不必轉專俾走馬二六守之且有進
 四可慮幾成和矣此以知是局之為妙也



又局

雙車退三

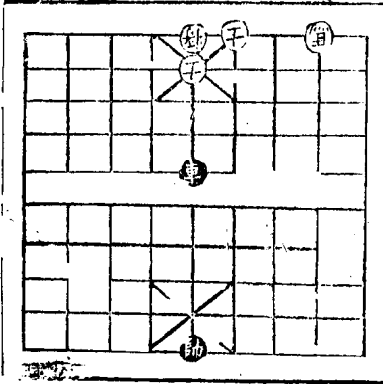
雙車馬隨其時在而車車無餘及時惟前局馬矣
廣匠法入精與倘就車者不悟猶可幸于一和



○文局

車五平八 士五退一 車八進三 八進七
 車八進一 士六進五 車八退三 士五退六
 車八平三 馬七退八 車三進二 馬四退一
 士五退四 車八進四 馬八進六 帥六進一
 馬六進四 帥六退一 馬四退六 車八進一
 馬六進四 車八平六 士四進五 帥中馬乃歸五
 馬八進七 車八平三 馬七進五 車三退二
 馬五退六
 士六進五 帥六平五 馬七進五
 士六進五 車八退二 馬七進五 車八平五
 馬五進三 帥六平五 將五平六 車五退二
 馬三退二 可轉右肋 如此數變益知首局之妙

角中必
 米三
 車單

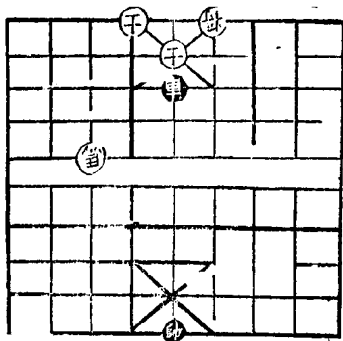


五平七

○又局

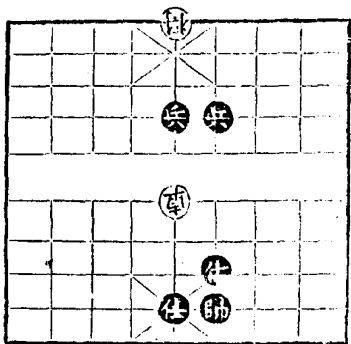
接前變

車五平二	馬三退四	車二進二	將六進一
車二退四	將六退一	車二平四	將六平五
車四進二	馬四退三	帥五進一	馬三進一
車四平二	將五平六	車二進二	將六進一
車二退三	將六退一	車二平四	將六平五
帥五平四	馬一退三	車四平三	士五退六
車五進三	士四進五	帥四平五	馬三進四



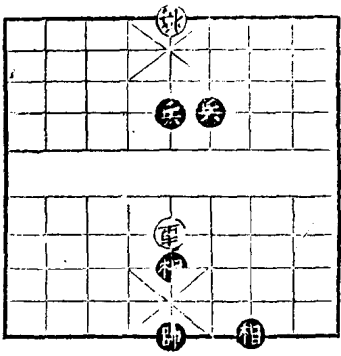
○又局和

帥四退一



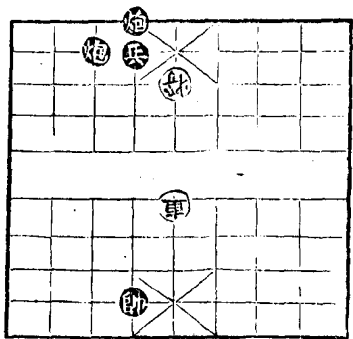
車和雙象雙卒

帥五進一



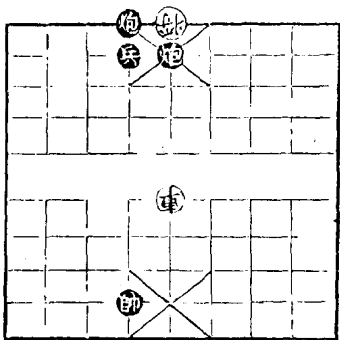
○一車難破雙砲卒

帥六退一



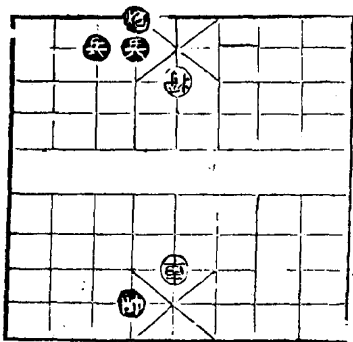
三又局

帥進



○一車難破雙兵砲

帥六進



橋中必

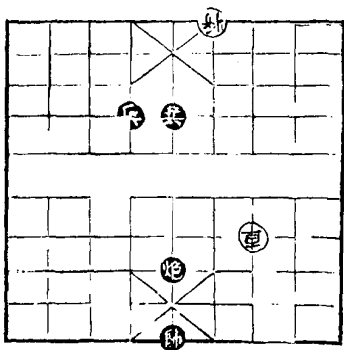
盤三

單車

五十一

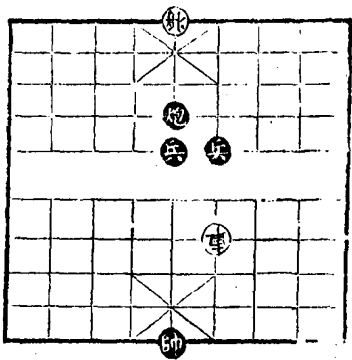
又局

帥五選一



三三局

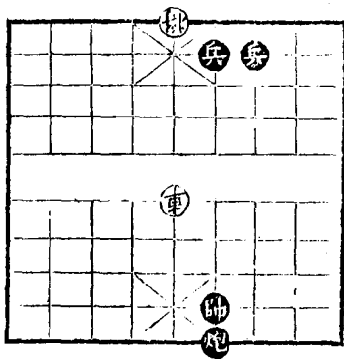
帥進一



三四局

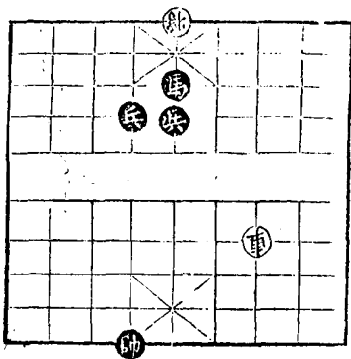
兵三十二

一將升中而車十八則三九之兵入底平四五將
一進右下則四九之兵平四五



○一車難破雙兵馬

帥六進一



橘中秘

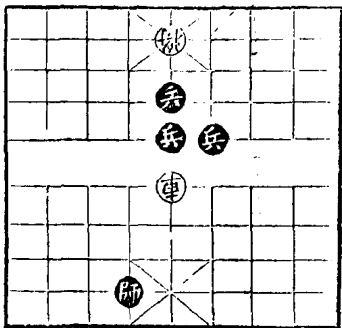
卷三

車馬

四十一

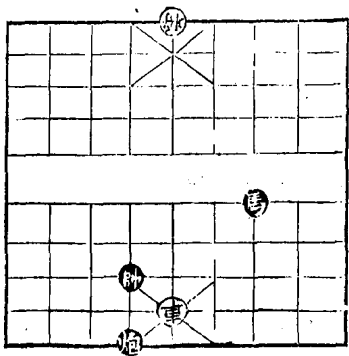
○一車難破三兵

兵卒四



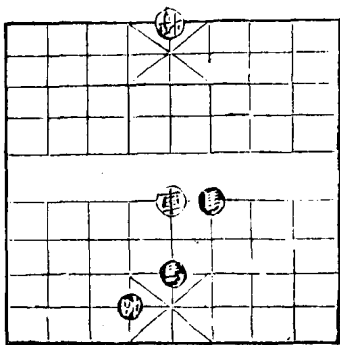
○一車難破馬炮

馬三進四



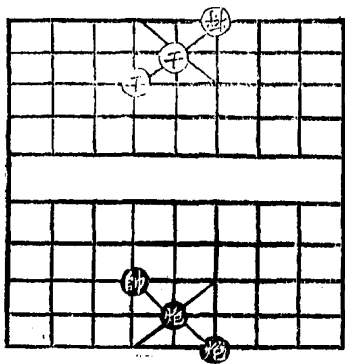
○一車難破雙馬

帥六退一



○雙又色勝雙士

包五平四 將六平五 帥六平五 將五平四
 色四平六 將四平五 色四進三 將五平六
 色四平五 將六進一 包六平四 將六退一
 帥五退一
 包四平五 士五進六 包六平四 將六平五
 帥五平四
 包六平四 士六退五 帥五退一

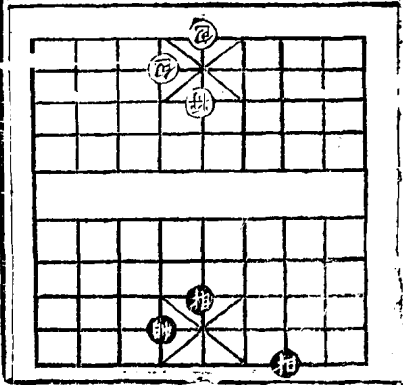


雙士

相
和
卷
五

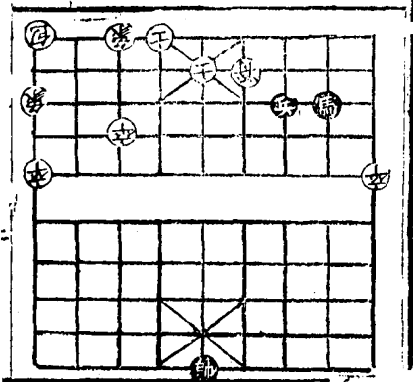
雙色不勝雙象

帥
入
退
一



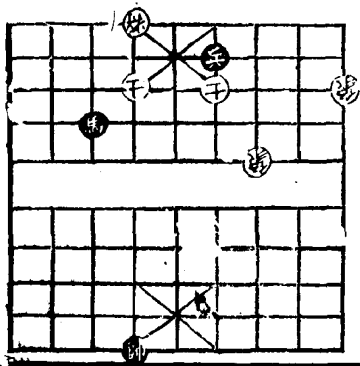
○馬卒能攻包卒士象全

兵三進一 將六退一 兵三進一 將六平五
 馬三退四 包一進一 馬四進六 包一平四
 馬六退八 卒一進一 馬八進七 卒二平二
 馬七退六



○馬卒能攻士象全

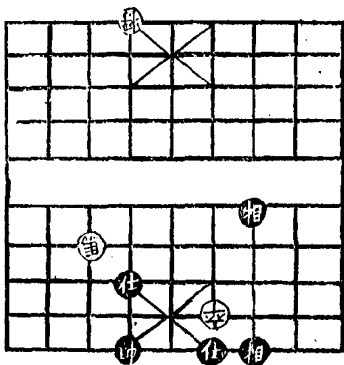
馬七退五



○馬卒難攻士象全

相三進一

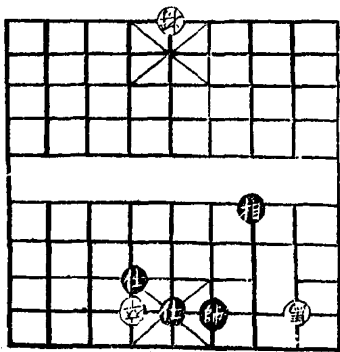
去左士則進帥封之去右士則以相帥法隨之使
不得去乃和



○馬卒難攻單缺相

士退六可和退
四難和增如左

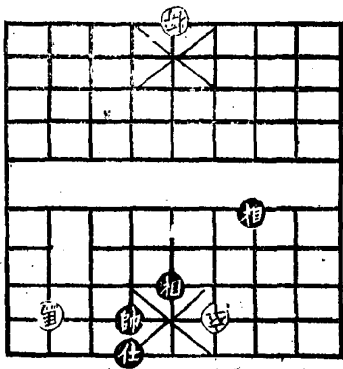
士五退四^增馬八退七 帥五進一 馬七退五
 帥四平五 將五平六 士六退五 馬五進三
 帥五平六 將六平五 相三退一 卒四平三



○馬卒難攻單缺士

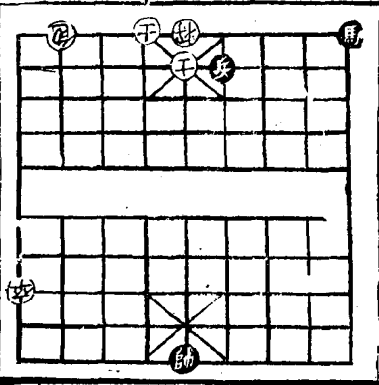
相進七可和退
難和

相三退一增 馬三退三 帥六進一 馬三進五相
 帥六退一 馬五進六 帥六進一 馬六退八
 相一進三 馬八退七 帥六退一 將五進一
 帥六進一 馬七退五 帥六退一 馬五進六
 相三退五 將五退一 變帥六進一 馬六退五
 帥六退一 馬五進三 帥六進一 又去相
 馬六退八 帥六退一 馬八退七 相一退三
 卒六平七
 帥五退一 士六進五 馬六退五 相五進三
 馬五進三 帥六退一 卒六平五



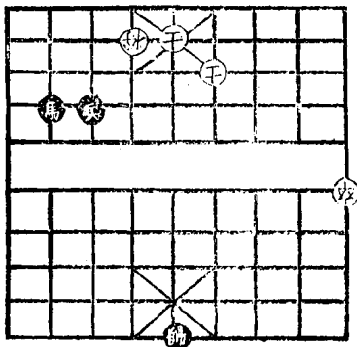
○馬卒攻雙士包卒刪敗

兵四平三 將五平六 馬一退二 包二進二
 兵三進一 將六平五 馬二退四 包三退三
 馬四進六 包二平四 馬六退八 卒一平二
 馬八進七 卒二平三 馬七退六 卒二平二
 兵四平三 包二進一 兵三進一 卒一平二
 馬一退二 卒二平三 馬三退四 卒三平四
 馬四進六 包二平四 帥五進一



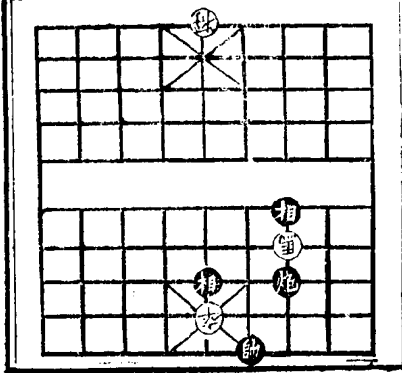
馬卒攻難又士卒

兵七進一 將四退一 兵七卒六 將四卒五
 馬八退六 將五卒六 帥五卒四 將六卒五
 馬六退四 卒九進一 馬四進三
 帥五卒四 士五退四 馬六退八 卒九卒八
 馬八進七 卒八卒七 馬七進六 卒七卒六
 馬六退八 將六進一 馬八退六 將六退一
 馬六退七 卒六進一 馬七進五 卒六卒五
 馬五退三 將六進一 馬三進二 將六退一
 馬三進三 將六進一 兵六卒五 又去士
 馬六退八 將六卒二 馬八退六 士六退五
 帥四卒五 卒六卒五 馬六退四



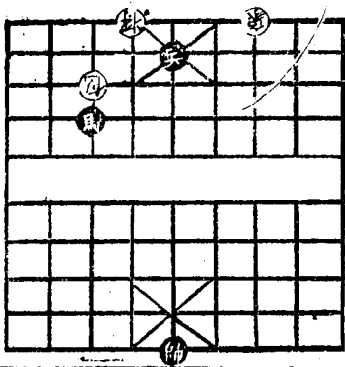
馬卒難攻雙象包

相五退七



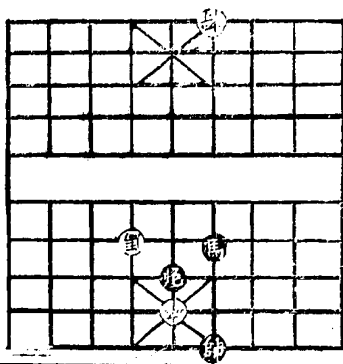
○馬卒能攻單象包

帥五進一 象七進九 馬七退六 象九進七
 馬六進五 包三退二 兵五平六 將四平五
 帥五平四 包三進五 馬五進七 包三平六
 兵六平五 將五平六 馬七退五 包六退三
 馬五進四 包六平七 帥四平五 包七進二
 馬四退三 包七進一 帥五退一



○馬卒難勝馬包

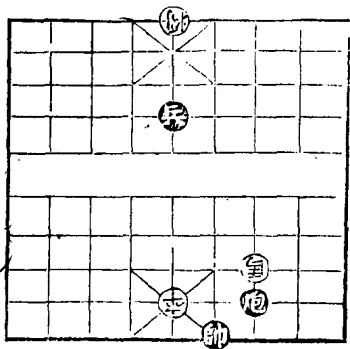
包五卒六



馬卒難相勝也 不駕

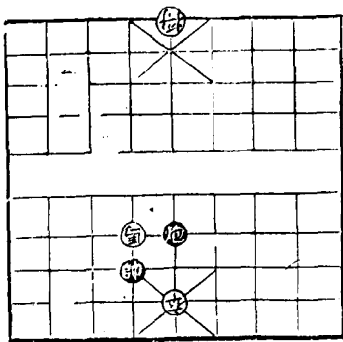
兵五平六 馬七退五 馬三進五 馬五進三
兵六平五 馬三進四 馬五進三 將五進一
兵五平六 馬四退六 馬三退五

又局以包礙馬分不能支



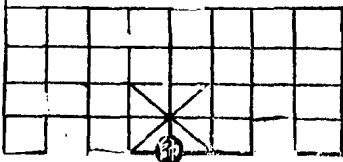
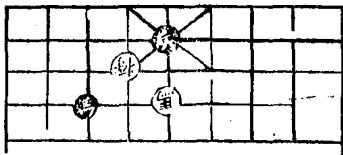
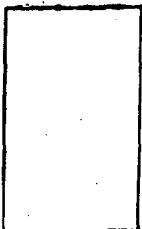
馬卒難勝包

動四十五



○馬卒易勝馬 馬不如包

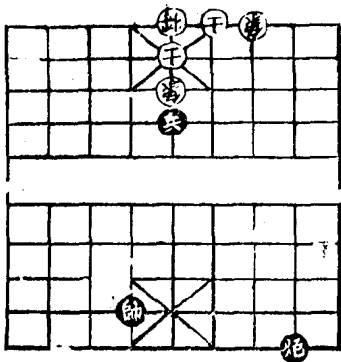
馬七進八 將四平五 兵五平四 將五平六
 馬八退六 馬五進四 兵四平三 馬四退五
 帥五進三 馬五退三 馬六進五 馬三退五
 帥五退一



包卒能攻士象全

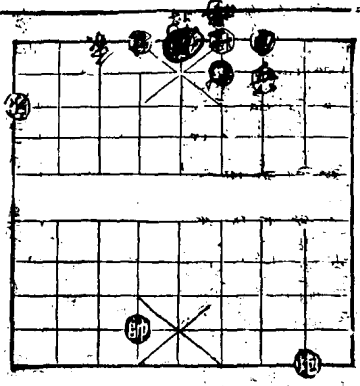
奕極象數勝

兵五進一象士五進四 包二進九 士四退五
 帥六進一支士五進六 兵五平九士將五進一
 帥二退一 將五退一 兵四進一 士六進五
 包二平退象七進九 包五退二 象九進七
 包五平四 象七退九 包四平二 象九退七
 包二進三
 帥六進一 士五進四 帥六平五



○ 又局不破士象鐵

包二平五象一進三 包五進四象三退一
 帥六平五象一進三 帥五平四象三退一
 包五平二士六進五 帥四平五象一進三
 包二平七象三退一 帥五退六象三進五
 包七平五象一退三 帥五平四

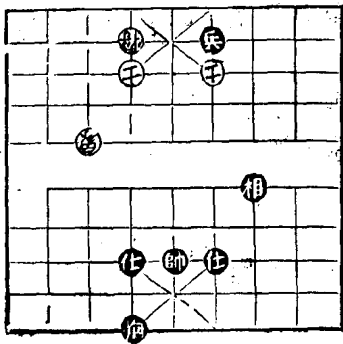


局中必
 春甲包華

九

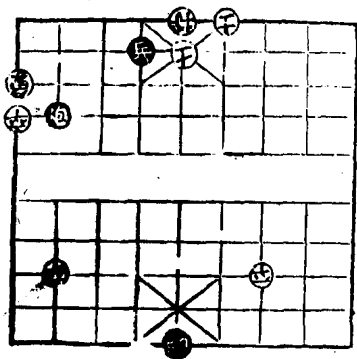
包卒士攻車缺象 卒傳子勝

帥五退一象三退一相三退五象進三
 相五進七象三退一包卒七將四退一
 包七平四士六退五兵四平五去士四退五
 包四平六將四平五包六平五



○包卒攻單缺相

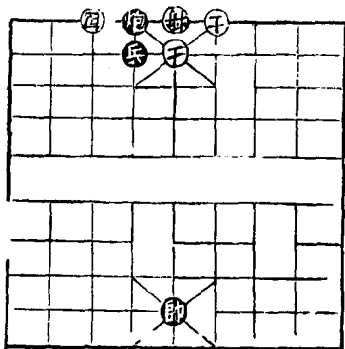
包二進三 卒二平三 帥五進一 卒九進一
 兵六平七 卒九進一 兵七進一 卒九平八
 包三退三 象九退七 包二平八 象七進五
 包八平五 卒八平七 帥五進一 卒七平六
 帥五平一



包卒能攻雙士包

帥五退一包三進二包六平八包三平五
包八退九

包士五堯進包則平三竟陽來速則頂而
進之

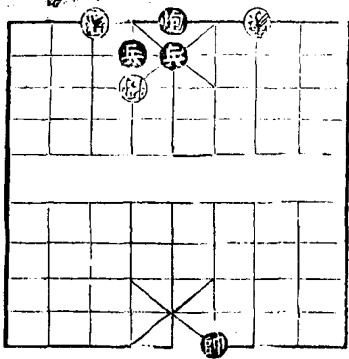


一包兩兵勝雙象

帥四平五

出包管兵而平將底然後楚之

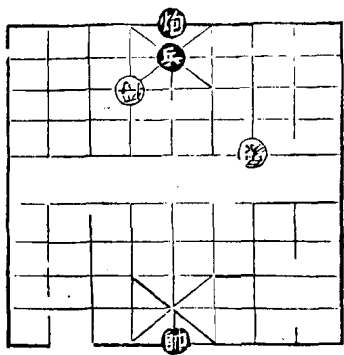
子橋中必
包四
包本



十一

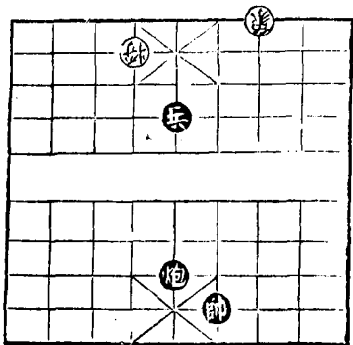
三、包兵取单象

帥五進一 象九退九 包五平八 象九進七
包八退二



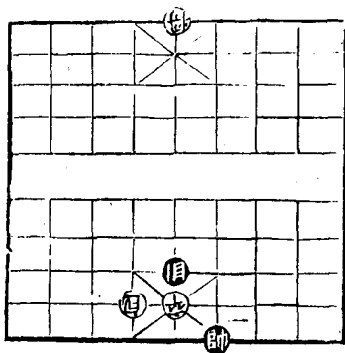
包兵禁单象 雙塞象眼勝

包五平八 將四平五 兵五平六 象三退二
 兵六進一 象一進三 包八進四 將五退一
 包八平六 將五進一 帥四退一 將五退二
 兵六進一 象三退一 包六平八 象一退三
 包八進二



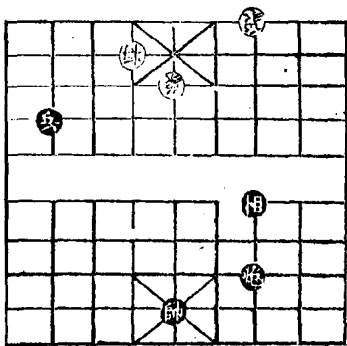
包卒難取象

相五進二



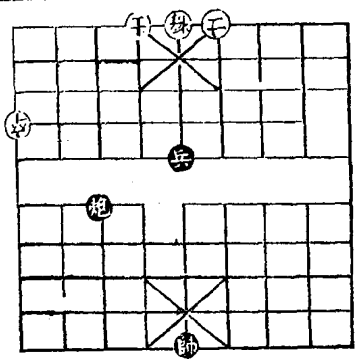
六色卒有相勝雙象

兵六平七 象七進九 兵七平六 將四退一
 兵六進一 象九進七 包三平五
 兵七平六 象九進七 包三退二 象七退九
 包三平六 將四平五 兵六進一 象九進七
 包六平五



○包卒勝雙士卒

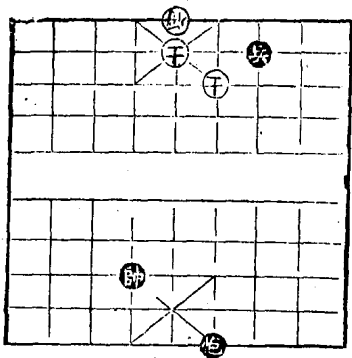
包七平五 變六進五 包五平四 卒二進一
 兵五平四 卒一進一 包四退四 卒二平二
 兵四進一 卒二平三 兵四進一 卒三平四
 兵四進一 卒四平五 帥五進一 卒五進一
 包四平七 士五進四 包七平五 增
 包七平五 七四進五 包五平三 士五進四
 包三進一 全後取卒



○包卒攻催又士

兵三平四 士五進四 包四平六 變士四退五
 帥六退一 士五進四 包六進七 將五平四
 包六進一 將四平五 包六平八 士六退五
 帥六平五 將五平四 包六進七 將四進一
 包四退六

雜歸子敗視前變為侯

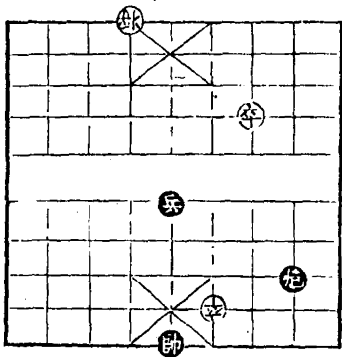


五
二
九
六
三
一
七
四
八

一
二
三
四
五
六
七
八
九

○包卒取雉又卒

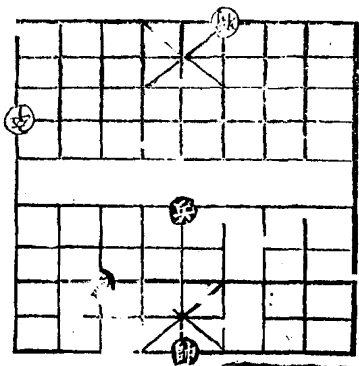
兵五進一 將四平五 包二平五 將五平四
 兵五平四 將四平五 帥五平六 卒六平五
 包五進五 將五進一 包五平三 將五退一
 兵五退一 卒七進一 兵四平二



○色卒取邊卒

兵五進一 將六平五 色七平五 將五平四
 包五平四 將四平五 包四進三 將五進一
 帥五平六 將五退一 兵五平六

兵平退包炮如前

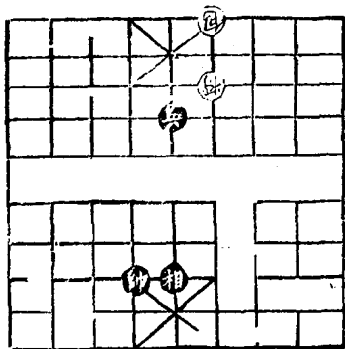


商中必 卷四 包卒

十五

包卒勝单包

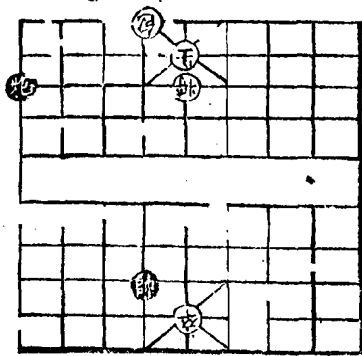
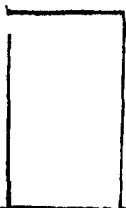
包五平二 将六退一 包三进二 将六进一
 兵五进三 将六退一 帅六平五 将六进一
 包一平四 包六进七 兵五平四 将六退一
 帅五平四 包增
 帅六平五 将六平五



○包卒有士難勝包

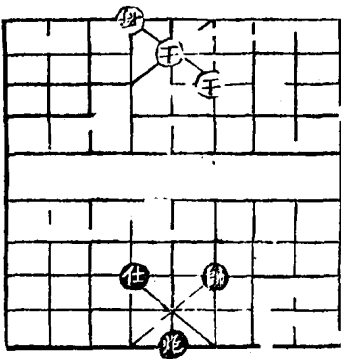
包五平八

後邊開砲而走夫有角則難先置官頭。包欲淨掃來
外則先適面走進如起將欲戰則帥平四



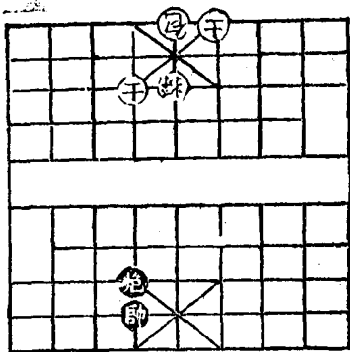
○包士勝雙又士

包五平六	將四平五	帥四平五	將五平六
包六進一	將六平五	士六退五	將五平四
包六退一	將四平五	帥五平六	將五平六
士五進四	將六平五	包六平四	將五平六
帥退平五			



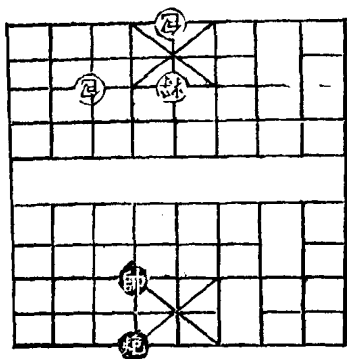
平色和多士

坤六退一



二 单色和雙色

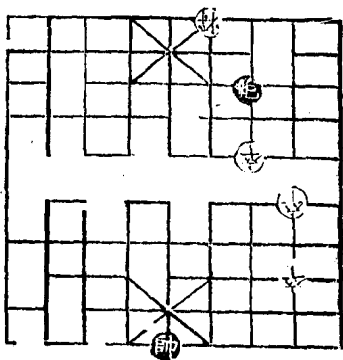
破不進一



一炮禁三兵

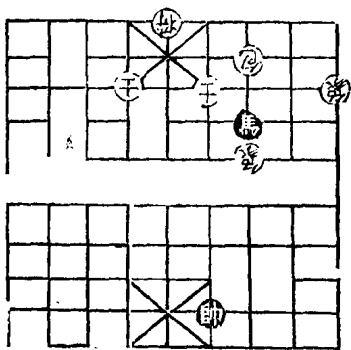
炮三平 卒七進一 包四退六

併出則表圍不能過左。即進至底而帥色俱昇無害。



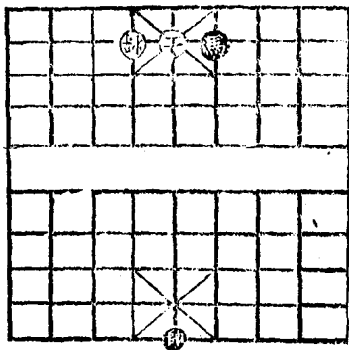
○一馬能和王象也

計四限一



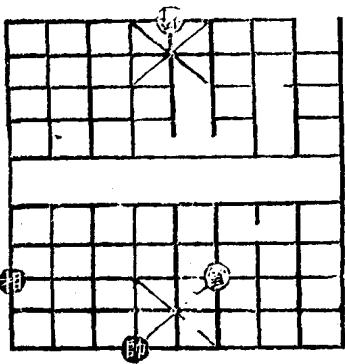
馬決破士

馬四退五



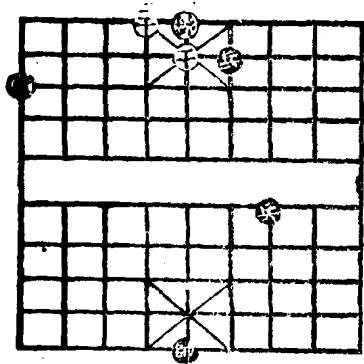
馬難破象

相九進七



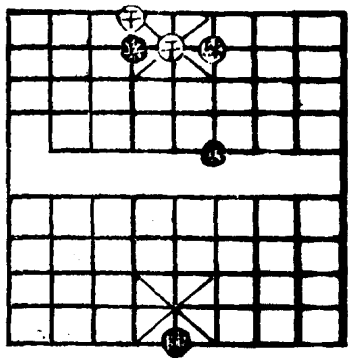
雙兵能破單缺象

兵三進一



雙兵破雙士

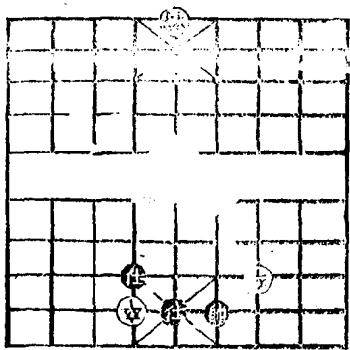
兵四士五



又局和

車渡四

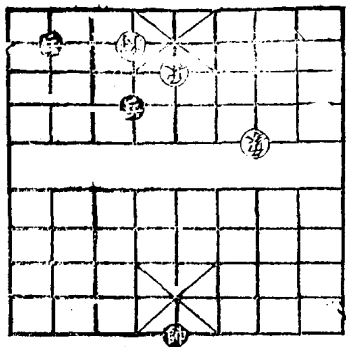
南中必
天四
兵卒



二十一

雙又卒破雙又缺士

兵八平七



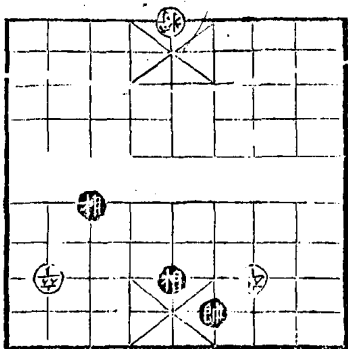
又局和

相五退七

楠中秘

卷四

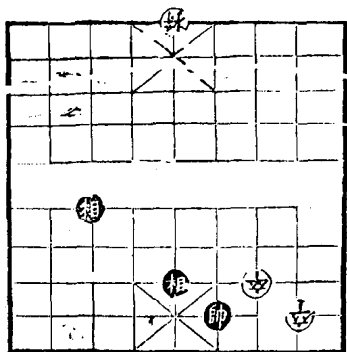
卷四



三十二

又局和

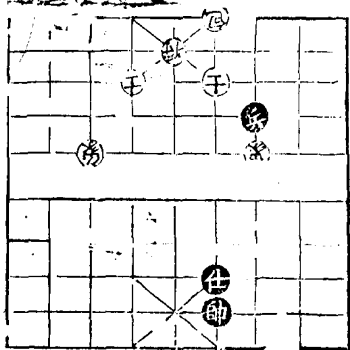
相七退九
 相九進七
 帥五退一
 卒六平七
 相五進三
 卒七平六
 卒七平六
 卒七平六



兵三平

○兵士能和有吉

即一兵解危



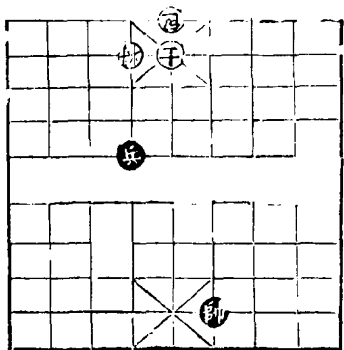
橘中秘

卷四

兵

○一兵和士色

帥還一



二十三止